



# CZECHTRADE ITÁLIE: EXPANZE FYZICKY I ONLINE

19. 11. 2020

Marek Atanasčev  
CZECHTRADE MILÁN



EXPERT NA VÁŠ EXPORT

# ITÁLIE A ČESKÁ REPUBLIKA

## ITÁLIE

Populace:	60,7 mil.
Rozloha:	301 340 km <sup>2</sup>
Počet regionů:	20
Průměrná délka života:	82,1 let
Velikost ekonomiky (HDP, svět):	8. místo

## ČESKÁ REPUBLIKA

- 10,5 mil.
- 78 867 km<sup>2</sup>
- 14
- 78,3 let
- 51. Místo

- Itálie patří dlouhodobě k TOP 10 obchodním partnerům ČR
- Objem vzájemného obchodu trvale roste
- Kladné saldo bilance z minulých let zůstává pozitivní

Období	Kód země	Název země	Netto (kg)	Stat. hodnota EUR(tis.)
2017	IT	Itálie	4 449 255 420	12 647 420
2018	IT	Itálie	4 697 686 279	13 167 307
2019	IT	Itálie	4 677 622 776	13 313 867

# ITÁLIE A JEJÍ REGIONY

- ❖ Vznik roku 1861 jako království spojením menších států
- ❖ Monarchie nahrazena republikou v roce 1946

20 regionů, 101 okresů (provincií), 8.100 obcí (comune)

Asymetrie mezi jednotlivými regiony

5 regionů má statut autonomie

Tyto autonomní regiony jsou:

- Region Sicílie
- Region Sardinie
- Region Valle d' Aosta
- Region Trentino-Alto Adige
- Region Friuli-Venezia Giulia

Zvláštní postavení autonomních regionů zaručuje určitou samosprávu (administrativní a legislativní).



# STRUKTURA ITALSKÝCH FIREM



**AKTIVNÍ SPOLEČNOSTI:** cca 6.000.000

Itálie registruje v rámci Evropy nejvyšší počet podniků na 1 obyvatele (64 firem na 1.000 obyvatel)

V roce 2019 v Itálii vzniklo zhruba 353.000 firem a zaniklo jich 328.000

Průměrný počet zaměstnanců na jednu firmu v Itálii: 3,9 (nejnižší hodnota v EU)

## DLE VELIKOSTI

MIKROPODNIKY (do 10 zaměstnanců)

92 % aktivních firem

47,2% zaměstnanců

31,4% vytvořené přidané hodnoty

VELKÉ PODNIKY (nad 250 zaměstnanců)

cca 1,5%

19,4% zaměstnanců

32,2% vytvořené přidané hodnoty

## DODAVATELÉ

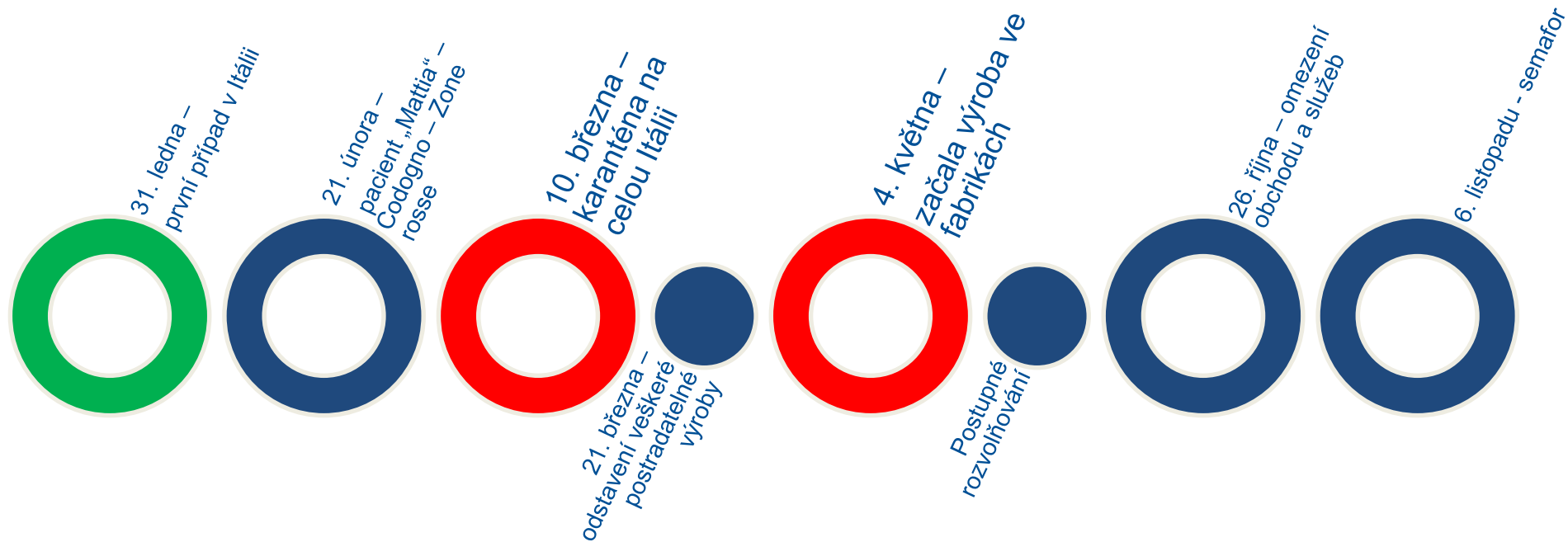
Stejná provincie 34,9%

Stejný region 33,1%

Jiné regiony 27,4%

Zahraniční 4,6%

# VÝVOJ SITUACE V ITÁLII



# SEMAFOR

## ČERVENÁ ZONA

Lombardie, Piemont, Valle d'Aosta, Calabrie, Provincia Aut. Bolzano, Campanie, Toskánsko, Abruzzo

## ORANŽOVÁ ZONA

Apulie, Sicílie, Basilicata, Ligurie, Umbrie, Emilia Romagna, Friuli Venezia Giulia, Marche

## ŽLUTÁ ZONA

Lazio, Molise, Provincia autonoma di Trento, Sardínie, Veneto





# ITALSKÁ EKONOMIKA – AKTUÁLNÍ SITUACE & VÝHLED



## ○ PROPAD A RŮST EKONOMIKY

- Propad HDP 9,9%
- Pokles průmyslové výroby o 14,3 %
- Implementace kroků k zamezení dlouhodobé recese
- Růst ekonomiky na předkrizové hladině zpět na konci roku 2022

## ○ NEZAMĚSTNANOST

- Nárůst ze stávajících 9.6% ke konci 2020 na 11.3% v roce 2021
- Zánik až 270.000 firem
- Návrat do současných hodnot pod 10% v roce 2024

## ○ LOCKDOWN A SEMAFOR

- Uzavřeny školy, restaurace, fitcentra, ...
- Trvá do 3.12.2020, následně revize stavu
- Nouzový stav do 31.1.2021

# NEJVÍCE ZASAŽENÉ SEKTORY EKONOMIKY



## O POHOSTINSTVÍ A UBYTOVACÍ SLUŽBY

- Tvoří 13,2% HDP země
- Čtvrtá nejvíce navštěvovaná destinace turisty na světě
- 94 mil. turistů v roce 2019
- Hodnota sektoru je 232,2 mld. EUR;
- Turismus se podílí 15% na zaměstnanosti a zaměstnává 3,5 milionů zaměstnanců



## O SKLÁŘSTVÍ, NÁBYTKÁŘSTVÍ A DESIGN

- Odklad akvizice, optimalizace nákladů
- Problémy výrobců vína



# NEJVÍCE ZASAŽENÉ SEKTORY EKONOMIKY



## ○ LUXUSNÍ ZBOŽÍ

- Hodnota odvětví je 1 268 mld. EUR, růst dosáhl 4%;
- Stejný růst platí i pro odvětví Personal Luxury, který dosáhl v loňském roce hodnotu 281 mld. EUR

## ○ MÓDA

- Představuje téměř 11% veškeré výroby v Itálii;
- Zaměstnává 500 000 zaměstnanců (13% z celkové výroby)



## ○ POTRAVINÁŘSKÝ A ZEMĚDĚLSKÝ SEKTOR

- Důležitý pilíř italského průmyslu s celkovou hodnotou zhruba 231 mld. EUR
- V sektoru zhruba 385.000 pracovních míst
- Chybí investice do modernizace a digitalizace výroby

# NEJVÍCE ZASAŽENÉ SEKTORY EKONOMIKY



## ○ LETECTVÍ

- V samotné oblasti aerospace se pohybuje, podle statistik z roku 2016, na 50 tisíc firem
- Celkový obrat ve výši 15,3 miliard EUR.
- Investice v tomto odvětví vychází ročně zhruba na 1,3 miliard EUR.
- Svým významem 4. v Evropě a 7. na světě.
- Snížena přeprava osob o téměř 80%



## ○ AUTOMOTIVE

- Představuje zhruba 5,6% italského HDP
- Sektor zaměstnávající téměř 255.000 pracovníků
- Na jaře pokles tržeb až o 90%
- Pozvolný růst

# NEJVÍCE ZASAŽENÉ SEKTORY EKONOMIKY



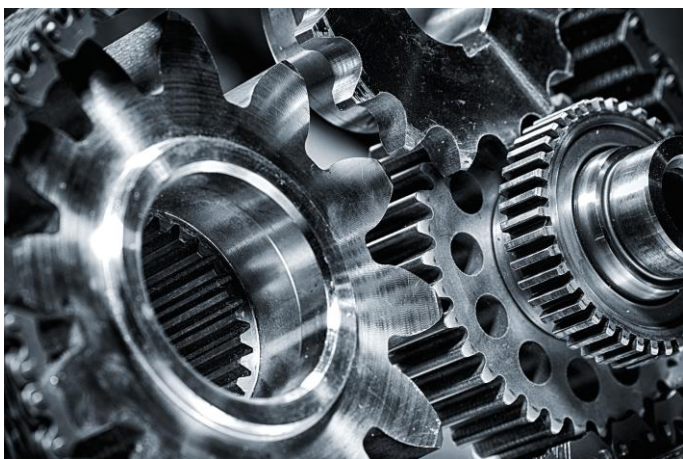
## ZDRAVOTNICKÝ SEKTOR

○ Dlouhodobě nízké investice do sektoru

- Škrty až ve výši 37 mld. Eur

- Vytvoření paralelní sítě soukromých klinik

- Regionální správa zdravotnictví
- Nedostatečný počet lůžek JIP - navýšení míst JIP o 115%
- Soustředěno aktuálně pouze na kvantitu, nikoliv specializovanou medicínu



## ○ STROJÍRENSTVÍ

- Generuje 500 mld. EUR ročně, 100 mld. EUR přidané hodnoty;
- Působí zde 16 000 společností, kde je zaměstnáno 1,6 mil. zaměstnanců;
- Lockdown kvůli COVID zastavil výrobu 93% společností.
- Snížená možnost exportu, nemožnost kompilace finálních produktů z důvodu narušení dodavatelského řetězce
- Ušlý denní zisk ve výši 1,7 mld. Eur

# AKTUÁLNÍ DŮSLEDKY PRO ČESKÉ FIRMY

## VSTUP OSOB

- Podmínkou mít **negativní test** nebo **vykonaná karanténa v délce 14 dnů**
  - V případě chybějícího testu je nutné se nahlásit na hygienické stanici
  - Nutno sledovat opatření jednotlivých regionů
- **Tranzit je možný** za splnění informační povinnosti pro pozemní dopravní prostředky

## DOPRAVA ZBOŽÍ

- **Nutno prokázat obchodní důvod přesunu:**
  - výplatní páskou – v případě italských subjektů;
  - firemní identifikační kartou;
  - prohlášení zaměstnavatele uvádějící potřebu cestování.
- **Nutno dodržovat preventivní opatření pro přepravce:**
  - maximálně omezit pohyb řidičů z prostoru vozidla a vybavit je zdravotnickými prostředky k ochraně rukou, nosu a úst;
  - pokud nakládka / vykládka vyžaduje sestup z vozidla, je nutné respektovat bezpečnostní opatření vzdálenosti jednoho metru mezi lidmi.
- Informace a formuláře na stránkách Ambasády v Římě:

[https://www.mzv.cz/rome/cz/viza\\_a\\_konzularni\\_informace/konzularni\\_informace\\_pro\\_italii/informace\\_k\\_cestovani\\_ceska\\_republika.html](https://www.mzv.cz/rome/cz/viza_a_konzularni_informace/konzularni_informace_pro_italii/informace_k_cestovani_ceska_republika.html)

### AUTODICHIARAZIONE GIUSTIFICATIVA DELLO SPOSTAMENTO

#### IN CASO DI ENTRATA IN ITALIA DALL'ESTERO

#### (da consegnare al vettore in caso di utilizzo di mezzo pubblico di trasporto)

Il/la sottoscritto/a \_\_\_\_\_, nato/a il \_\_\_/\_\_\_/\_\_\_ a \_\_\_\_\_ (\_\_\_\_), residente a \_\_\_\_\_ (\_\_\_\_), via \_\_\_\_\_, consapevole delle sanzioni penali previste in caso di dichiarazioni mendaci e di formazione o uso di atti falsi, nonché delle sanzioni previste dall'articolo 4 del decreto-legge 25 marzo 2020, n. 19

#### **DICHIARA SOTTO LA PROPRIA RESPONSABILITÀ**

a) di essere a conoscenza delle misure di contenimento del contagio da Covid-19 vigenti in Italia e, in particolare, delle prescrizioni contenute nell'**ordinanza del Ministro della salute, di concerto con il Ministro delle infrastrutture e dei trasporti, n. 3986 del 28 marzo 2020;**

b) di **non essere sottoposto alla misura della quarantena e di non essere risultato positivo al Covid-19;**

c) di essere in rientro in Italia **dalla seguente località estera** \_\_\_\_\_, tramite il seguente **mezzo di trasporto** (in caso di mezzo privato indicare tipo di veicolo e targa; in caso di mezzo pubblico estremi del volo / corsa ferroviaria o stradale / tratta marittima):

d) che lo spostamento è determinato da **motivi di salute, lavoro o di assoluta urgenza** (indicare in modo specifico, concreto e verificabile i motivi dello spostamento e la loro urgenza e necessità):



# AKTUÁLNÍ DŮSLEDKY PRO ČESKÉ FIRMY

## ○ Silně zasaženy severní regiony

- Vstupní brána pro české firmy a české produkty
- Odstavení firem, zpožděné dodávky a objednávky
  - Špatná finanční kondice firem a zhoršené cash-flow
  - ověření partnerů: <http://www.registroimprese.it/>

## ○ Špatná komunikace a zrušené cesty

- Home office a špatná dosažitelnost místních partnerů
- Špatná nálada na business v některých segmentech či regionech

- místy i opačný trend

- Zrušeny veškeré veletrhy
- Změna partnerů

- <https://www.businessinfo.cz/clanky/italie-koronavirus/>

Tabella 6B - Graduatoria delle regioni italiane per valore delle importazioni in base ai dati del 2019<sup>(4)</sup>

Pos.	Regione	2016		2017		2018		Gen.-set. 2018		Gen.-set. 2019	
		mln euro	peso %	mln euro	peso %	mln euro	peso %	mln euro	peso %	mln euro	peso %
1	Lombardia	115.380	31,4	125.497	31,3	134.584	31,6	100.037	31,7	99.948	31,5
2	Veneto	42.378	11,5	46.158	11,5	48.734	11,4	36.375	11,5	36.792	11,6
3	Emilia Romagna	32.575	8,9	35.390	8,8	36.448	8,6	26.873	8,5	27.797	8,8
4	Lazio	32.806	8,9	35.839	8,9	36.401	8,5	26.962	8,6	27.584	8,7
5	Piemonte	30.919	8,4	33.333	8,3	33.964	8,0	25.326	8,0	24.694	7,8

Teritoriální struktura pohybu zboží přes hranice ČR s vybranými zeměmi za leden - září 2020  
(pohyb zboží přes hranice, rok 2020 - zpřesněné údaje k 30.10.2020)

	OB RAT (PZpH)						VÝ VOZ (PZpH)						DO VOZ (PZpH)						B I L A N C E (PZpH)	
	1-9/2019		1-9/2020		index	1-9/2019		1-9/2020		index	1-9/2019		1-9/2020		index	1-9/19	1-9/20			
	mil.Kč	%	mil.Kč	%		mil.Kč	%	mil.Kč	%		mil.Kč	%	mil.Kč	%						
Německo	1 842 436	28,5	1 619 681	27,2	87,9	1 091 880	32,0	958 767	30,5	87,8	750 555	24,6	660 914	23,4	88,1	341 325	297 854			
Polsko	439 424	6,8	402 048	6,7	91,5	204 864	6,0	179 281	5,7	87,5	234 560	7,7	222 767	7,9	95,0	-29 695	-43 486			
Čína	502 497	7,8	528 950	8,9	105,3	42 018	1,2	36 951	1,2	87,9	460 479	15,1	491 999	17,4	106,8	-418 460	-455 049			
Slovensko	392 536	6,1	343 267	5,8	87,4	257 378	7,5	226 568	7,2	88,0	135 158	4,4	116 699	4,1	86,3	122 220	109 870			
Francie	272 942	4,2	238 677	4,0	87,4	176 919	5,2	156 402	5,0	88,4	96 023	3,1	82 275	2,9	85,7	80 897	74 127			
Itálie	258 564	4,0	230 483	3,9	89,1	132 608	3,9	116 698	3,7	88,0	125 956	4,1	113 785	4,0	90,3	6 652	2 912			
Spojené království	207 226	3,2	184 079	3,1	88,8	156 242	4,6	137 309	4,4	87,9	50 984	1,7	46 769	1,7	91,7	105 258	90 540			
Rakousko	232 883	3,6	206 436	3,5	88,6	147 239	4,3	129 837	4,1	88,2	85 644	2,8	76 600	2,7	89,4	61 595	53 237			
Nizozemsko	217 214	3,4	200 001	3,4	92,1	129 011	3,8	114 325	3,6	88,6	88 204	2,9	85 676	3,0	97,1	40 807	28 649			
Maďarsko	183 341	2,8	166 397	2,8	90,8	109 799	3,2	95 978	3,1	87,4	73 542	2,4	70 419	2,5	95,8	36 257	25 559			



# PŘEDPOKLÁDANÝ VÝVOJ TRENDŮ A STÁTNÍ PODPORA



## ○ STÁTNÍ FINANCOVÁNÍ

- 209 miliard EUR – 28% celkové částky z recovery fund
- Regionální financování

## ○ ZMĚNY V DODAVATELSKÝCH ŘETĚZCÍCH

- „Ritorno a casa“
- Odhadovaný zánik až 270.000 lokálních firem
- Tlak na cenu a úspory



## ○ ZMĚNY VE SPOLEČNOSTI

- Změna systému práce
- Go green
- Posílení zdravotnictví
- E-commerce

# ITALSKÁ EKONOMIKA A PŘÍLEŽITOSTI PRO ČESKÉ FIRMY



## AUTOMOTIVE

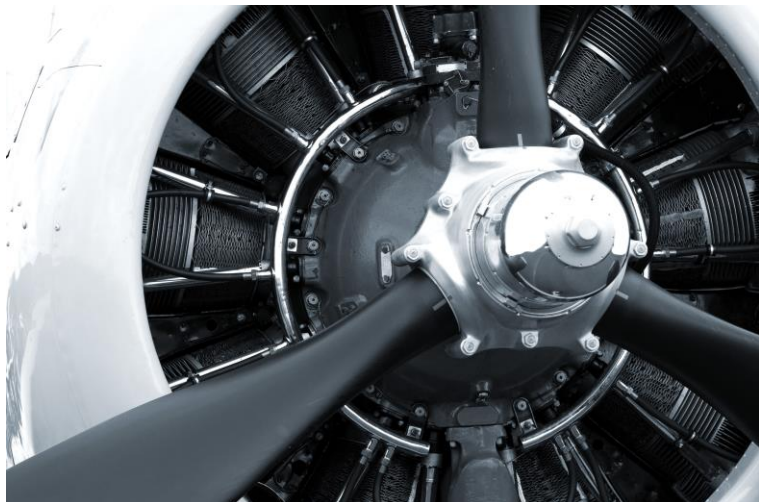
- Prioritní průmysl jak z pohledu exportu, tak investic.
- Zelené investice, podporu inovativních technologií a vůli pracovat na rozsáhlejší implementaci výroby elektrických vozů v Itálii.
- Bonusy na nákup nových aut od jednotlivých obcí a vládní šrotovné až 2000 eur
- Fúze FIAT-Chrysler a PSA – nová značka Stellantis



## ŽELEZNIČNÍ DOPRAVA

- Zvýšená poptávka během jarní krize – plně aktivní i během lockdownu
- Akvizice italské železniční společnosti Cfi (Compagnia ferroviaria italiana) společností F2i.
- Gts Rail - investice 13 milionů EUR do nákupu nových lokomotiv a nákladních vozů.
- Projekt „Rychlé Itálie“

# ITALSKÁ EKONOMIKA A PŘÍLEŽITOSTI PRO ČESKÉ FIRMY



## LETECTVÍ A AEROSPACE

- V posledních letech silně podporovaný sektor italskou vládou
- V případě krachu místních firem možnost pro české firmy jako dodavatele
- Možná zvýšená poptávka po soukromých letadlech ze strany bohatší klientely
- Vzestup akcií výrobních společností po oznámení vakcíny



## PRŮMYSL 4.0 A ROBOTIZACE

- Instalace robotů v Itálii v roce 2019 dosáhly rekordu
- Nainstalováno celkem 9 237 kusů, což představuje nárůst o 11,5 %
- V roce 2018, došlo k nárůstu o 19 %.
- Velké pobídky v oblasti průmyslu 4.0



# ITALSKÁ EKONOMIKA A PŘÍLEŽITOSTI PRO ČESKÉ FIRMY



## VODOHOSPODÁŘSTVÍ

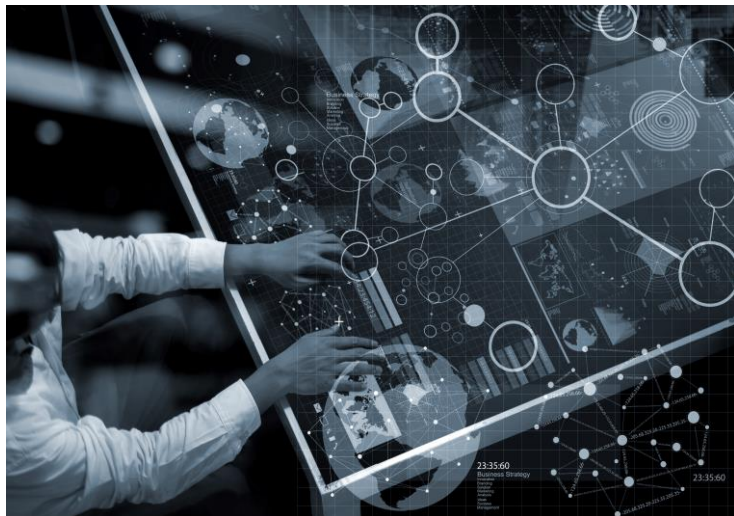
- Zastaralá infrastruktura a úniky – na jihu až 40%
- Problémy se suchem
- Alokování financí – až 60 mld. eur
- Možnost navázání se v rámci komplexnosti zakázek – forma konsorcií



## STAVEBNICTVÍ A INFRASTRUKTURA, SMART A GREEN CITIES

- Dekret simplifikace
- Bonusy pro rodiny, revitalizace domů
- Elektro-mobilita
  - Dobíjecí stanice, skladování elektrické energie
- Green Buildings
- Znečištěné ovzduší

# ITALSKÁ EKONOMIKA A PŘÍLEŽITOSTI PRO ČESKÉ FIRMY



## SMART WORKING A SMART FACTORY

- ICT – digitalizace, smart working, efektivita práce
- BigData, IoT
- Kyberbezpečnost



## POTRAVINÁŘSKÝ PRŮMYSL

- „Itálie na prvním místě“ - posílení přítomnosti tzv. „smluv dodavatelského řetězce“
- Zdravá strava a TOP produkty
- Specifické produkty – tlak na cenu, možnost privátních značek
- České pivo



# ITALSKÁ EKONOMIKA A PŘÍLEŽITOSTI PRO ČESKÉ FIRMY



## ○ ZDRAVOTNICKÉ TECHNOLOGIE

- Navýšené financování zdravotnictví
- Vybavení nemocnic a speciálních oddělení (JIP)
- Dezinfekční technologie na bázi ozonu (dezinfekce prostor, textilu, apod.)
- Ochranné prostředky pro naskladnění pro distributory
- Specializované přístroj
- Telemedicína

## ○ E-COMMERCE

- Hodnota trhu v Itálii je 30,6 mld. eur – výrazně menší hodnota než UK, FR, DE
- Meziroční nárůst v online nákupech zboží o 31%, tedy +5,5 mld. eur
- Meziroční snížení v online nákupech služeb o 49% - primárně kvůli cestování

# ITALSKÁ EKONOMIKA A PŘÍLEŽITOSTI PRO ČESKÉ FIRMY



- **E-COMMERCE**
- Móda +22% - celkově 3,9 mld. eur
- Elektronika +20% - 6,2 mld. eur
- Během lockdownu nárůst:
  - Fitness doplňky a cyklistika
  - Vybavení domácnosti
  - Hračky a zábava
  - Kosmetika
- Velká obliba „market places“ – Amazon, Ebay, Zalando
- Nakupuje mladší generace – očekávaný růst
- Větší podíl nákupů přes mobilní telefon, nárůst o 22% oproti roku 2019
- 51% nákupů probíhá přes mobilní zařízení

## **„Připravte si kvalitní propagační materiály v italštině.“**

Materiály by měly být v kvalitní italštině a připraveny pro italský záměr. Vyplácí se mít minimum textu a hezké kvalitní fotky bez extrémních technických specifikací, velice vhodná jsou i videa. Materiál musí zaujmout. Zdůrazněte své zahraniční reference, ideálně ze západní Evropy. Rozhodně se vyhněte náboženským nebo lechtivým motivům.

**„Úprava webu může být signálem, že máte o Itálii vážný zájem.“**

Úprava stránek pro italské účely je vhodným krokem k většímu zaujetí italských partnerů. Vyplácí se „tvářit jako italská firma“, pomůže i registrace domény .it, ideálně i registrace italského čísla +39.

## **„Nebojte se používat sociální sítě.“**

Řada italských subjektů a osob užívá profesionální síť LinkedIn ale i Facebook jako pracovní nástroj své propagace. Komunikace s řadou nákupčích přes LinkedIn je mnohdy jednodušší než přes oficiální firemní kanály.



## **„Obrňte se trpělivostí a jen tak se nevzdávejte.“**

Připravte se na dlouhý proces jednání a přerušovanou komunikaci. Plnění termínů není vždy pravidlem. Italové mají potřebu o všem vyjednávat a dohadovat se. Typická je nesystematičnost, chaos, emoce a někdy nadřazenost. Řada regionů Itálie je střední Evropě svojí mentalitou vzdálená.

# VSTUP NA ITALSKÝ TRH



## ○ **Nalezení obchodního partnera**

- Obchodní zástupci
- Distributor / importér



## ○ **Vznik subjektu na místním trhu**

- Reprezentativní kancelář
- Pobočka
- Dceřiná společnost
- Investiční vstup

# VSTUP NA ITALSKÝ TRH



## OBCHODNÍ ZÁSTUPCE

Role obchodního zástupce vznikla a vyvíjela se v návaznosti na konceptu a potřebě místního trhu. Podle směrnice Rady 86/653/EHS o koordinaci právní úpravy členských států týkající se nezávislých obchodních zástupců **se obchodním zástupcem rozumí osoba, která je jako nezávislý zprostředkovatel trvale pověřena sjednávat prodej a nákup zboží pro jinou osobu (zmocnitel), nebo sjednávat a uzavírat tyto obchody jménem a na účet zmocnitele.**

- Vyhledání obchodního zástupce v Itálii:
  - <http://www.agent321.it/>
- Akce Fórum obchodních zástupců

# VSTUP NA ITALSKÝ TRH



- Kontaktní databáze
  - <http://www.registroimprese.it/>
  - Asociace
  - Seznam účastníků veletrhů
  - LinkedIn
- Akce
- Elektronické platformy
  - <https://www.confindustria.it/>
  - <https://www.assolombarda.it/>
  - <https://www.czechtrade.cz/czechtrade-svet/evropska-unie/italie>
  - <https://www.linkedin.com/company/czechtrade-italy/>
- Call centrum!

## **„Při prvním kontaktu raději zatelefonujte.“**

Italské firmy nezveřejňují přímé kontakty svých zaměstnanců a obecné adresy mnohdy nefungují. Je proto vhodnější kontaktovat partnery telefonicky a získat přímý kontakt. Toto pravidlo se uplatňuje i v další komunikaci, která se tak urychluje.



## **„Bez italštiny se mnohdy neobejdete.“**

Angličtina je běžná jen ve větších firmách na severu Itálie. Pokud se Ital může vyhnout komunikaci v angličtině, tak to udělá, i kdyby byla nabídka sebelákavější. Pokud italštinu neovládáte, může být vhodné si přivést na jednání tlumočníka.

## „Nepodceňujte svůj zevnějšek.“

Itálie udává módní trendy. Na první pohled italského obchodníka poznáte podle kvalitních a dokonale vyleštěných bot a perfektně padnoucího obleku. V řadě případů podle toho posuzují i nového obchodního partnera.

## **„Hierarchie uvnitř firmy je jen zdánlivě nedůležitá.“**

Mnohé italské firmy mají pyramidovou strukturu a reálným decision makerem je až majitel nebo jednatel společnosti. Italové si potrpí na tituly a oslovení a mnohdy si potrpí jednat s nejvyšším vedením společnosti. Zpočátku oslovujte titulem a jménem a nechte na Italovi, ať udělá první krok k méně formálnímu jednání. Ocení dobré mravy a profesionalitu.

## **„Připravte se na jiné tempo jednání.“**

Vyplácí se nechat italské zákazníky zpočátku vést rozhovor, protože přímočarost obchodního rozhovoru může působit stroze a úsečně. Zároveň je třeba počítat s tím, že následná zpětná vazba na jednání se může dostavit s větším časovým zpožděním, než je běžné v České republice. Délka obou se značně prodlužuje směrem od severu na jih.

**„Italové jsou brilantní rétoři a jsou známí intenzivním tlakem na nízké ceny. Inovace a originální řešení jsou v mnoha sektorech ale italskou slabinou.“**

Italský obchodník málokdy přijme první nabídku. Čeká se, že si necháte prostor pro slevu. V případě, že to neuděláte, můžete být považováni za špatného obchodníka. Pokud budete nabízet inovativní, zajímavá a kreativní řešení, bude vaše šance na úspěch mnohonásobně větší.



**„Než přistoupíte ke konkrétní spolupráci, vždy si prověřte (i opakovaně) důvěryhodnost partnera.“**

Platební morálka je jednou z nejhorších v EU. Kancelář CzechTrade v Miláně vám může pomoci. Věnujte pozornost uzavírání smlouvy s partnerem, kterou konzultujte s právníky se znalostí italského práva. Vyplatí se to!

**„Obrňte se trpělivostí a jen tak se nevzdávejte.“**



EXPERT NA VÁŠ EXPORT

**Marek Atanasčev**

Ředitel CzechTrade Itálie

Via G. B. Morgagni 20

20129 Milán, Itálie

Mob.: +39 389 451 5666

E-mail: [marek.atanascev@czechtrade.cz](mailto:marek.atanascev@czechtrade.cz)

[www.czechtrade.cz](http://www.czechtrade.cz)



## CZECHTRADE ITÁLIE: EXPANZE FYZICKY I ONLINE

19. 11. 2020

Mario Moretti



EXPERT NA VÁŠ EXPORT

# AMBITO IVA

---

Dal punto di vista iva l' e-commerce si distingue in due categorie:

- il **commercio elettronico diretto** che consiste nella "cessione" elettronica di beni virtuali o di servizi quali siti web, file, software, immagini, testi, informazioni, accesso a banche dati, ecc.
- il **commercio elettronico indiretto**: che consiste nella cessione "fisica" di beni materiali, sempre attraverso l'utilizzo della "rete" attraverso la quale si conclude il contratto e si effettua normalmente il pagamento ed il bene viene recapitato usando le vie tradizionali;





## IL COMMERCIO ELETTRONICO DIRETTO

I servizi di e-commerce diretto, a prescindere dal luogo di stabilimento del prestatore di servizi, sono territorialmente rilevanti ai fini IVA nel Paese del committente del servizio. Ciò è valido, a partire dal 2015, sia per i rapporti B2C (servizi prestati ad un consumatore) che per i B2B (servizi prestati ad un cliente business, un professionista), salvo specifiche eccezioni.

## IL COMMERCIO ELETTRONICO INDIRECTO

**Commercio elettronico indiretto** iva è classificato ai fini iva come una vendita di beni e assimilati alle vendite per corrispondenza. Le cessioni interne sono assoggettate all'iva in Italia. La cessione di beni a un soggetto UE è soggetta all'iva nel paese di destinazione. Nel caso che l'acquirente è soggetto passivo iva l'operazione è classificata come cessione intracomunitaria con adempimenti iva a carico dell'acquirente stesso tramite reverse charge.

Si evidenzia che nel caso contrario un soggetto UE è obbligato a identificarsi in Italia se effettua nell'anno precedente operazioni verso privati assoggettati a iva italiana per una soglia di 35.000 euro pur senza avere una stabile organizzazione (tale soglia verrà uniformata per tutti i paesi UE in € 10.000)

Quindi nel caso di B2C verso consumatori privati italiani, superata la soglia di € 35.000, le cessioni sono assoggettate ad Iva in Italia ed il venditore comunitario si troverà a dover adempiere l'obbligazione tributaria tramite l'identificazione diretta oppure la nomina del rappresentante fiscale.



# AMBITO IMPOSTE DIRETTE E CENNO NORMATIVA SULLA STABILE ORGANIZZAZIONE

La **stabile organizzazione** è definita come una sede fissa di affari per mezzo del quale l'impresa non residente esercita in tutto o in parte l'attività sul territorio dello stato". Quindi richiede l'esistenza di un centro d'affari o di un centro di imputazione di situazioni giuridiche, una stabilità spaziale o temporale, una connessione con l'attività normale dell'impresa e un'idoneità a produrre reddito.

Dal punto di vista del commercio elettronico diretto può essere definita una stabile organizzazione un server per il quale l'impresa si avvale per la sua attività di commercio online, mentre non è idoneo ad essere definita una stabile organizzazione il sito web o l'isp.

Dal punto di vista delle imposte dirette il reddito è assoggettato a Ires con un'aliquota del 24% del reddito fiscale per le persone giuridiche, mentre è assoggettato a Irpef con aliquote il reddito per le persone fisiche. Le imprese sono inoltre gravate dall'Irap per il 3,9% da applicarsi su un imponibile più elevato del reddito fiscale.

# PRINCIPALI ADEMPIMENTI PER APERTURA SOCIETÀ O STABILE ORGANIZZAZIONE

---

---



---

## **SOCIETA' DI CAPITALI**

Apertura società mediante atto notarile con tanto di iscrizione alla camera di commercio e apertura di p. iva

Comunicazione di avvio attività presso registro imprese ed eventuale scia al comune

Diritto camerale annuale

Tassa di vidimazione registri annuale

Tenuta dei libri sociali (verbale assemblee, cda...)

Tenuta dei registri contabili (iva, libro giornale, mastrini, registro cespiti)

Comunicazione liquidazioni iva (4 all'anno)

Obblighi dichiarativi: dichiarazione dei redditi, iva e Irap

Eventuali adempimenti connessi alle operazioni effettuate (Esterometro, Intrastat)

Obblighi relativi alle compensi rilasciati a autonomi cu/770

---

---

## **STABILE ORGANIZZAZIONE**

Iscrizione camera di commercio con tanto di comunicazione inizio attività al comune quando necessaria

Pagamento annuale diritto camerale

Apertura partita iva

Tenuta dei registri contabili (iva, libro giornale, mastrini, registro cespiti)

Comunicazione liquidazioni iva (4 all'anno)

Obblighi dichiarativi: dichiarazione dei redditi, iva e Irap

Eventuali adempimenti connessi alle operazioni effettuate (Esterometro, Intrastat)

Obblighi relativi alle compensi rilasciati a autonomi cu/770

---

---

## **IDENTIFICAZIONE DIRETTA**

---

Apertura partita iva

Comunicazioni liquidazioni iva (4 all'anno)

Dichiarazione iva

Tenuta registri iva

Eventuali adempimenti connessi alle operazioni effettuate (Esterometro, Intrastat)

---





**Mario Moretti**

Studio Moretti

Via Ranica, 3 24020 Torre Boldone (BG), Itálie

Mob.: +39 328 705 0757

E-mail: [m.moretti@studiomoretti.net](mailto:m.moretti@studiomoretti.net)

[www.studiomoretti.net](http://www.studiomoretti.net)